

Procedura postępowania w związku z zapewnieniem bezpieczeństwa osób przebywających w I Liceum Ogólnokształcącym im. Księcia Bolka I w Jaworze w czasie ograniczenia funkcjonowania szkoły w związku z zapobieganiem, przeciwdziałaniem i zwalczaniem COVID-19

Koronawirus jest wirusem osłoniętym cienką warstwą tłuszczową dlatego jest wrażliwy na wszystkie detergenty, w tym mydło, preparaty do dezynfekcji oraz promienie UV. Oznacza to, że łatwo go inaktywować prostymi środkami czystości.

Wirus przenosi się:

- bezpośrednio, drogą kropelkową –zawierające wirusa drobne kropelki powstające w trakcie kaszlu, kichania, mówienia mogą być bezpośrednią przyczyną zakażenia. Odległość 1-1,5 m od osoby, z którą prowadzimy rozmowę, traktowana jest jako bezpieczna pod warunkiem, że osoba ta nie kaszle i nie kicha w naszym kierunku (strumień wydzieliny oddechowej pod ciśnieniem),
- pośrednio, poprzez skażone wydzieliną oddechową (podczas kichania czy kaszlu) przedmioty i powierzchnie ; wirus nie ma zdolności przetrwania poza organizmem człowieka, ulega dezaktywacji po kilku ,kilkunastu godzinach.

Na dzień dzisiejszy nie istnieje szczepionka ani skuteczne leczenie przeciwko koronawirusowi. Dlatego należy pamiętać o przestrzeganiu podstawowych zasad zapobiegawczych, które istotnie wpłyną na ograniczenie ryzyka

Rozdział I

Prawo oraz zasady wstępu i przebywania osób

1. Interesanci przyjmowani są pojedynczo po wcześniejszym kontakcie telefonicznym lub e-mailowym, w ustalonych godzinach mogą wejść na teren szkoły z zachowaniem wymogów sanitarnych określonych przez GIS.
2. Pracownicy przychodzą do pracy wg ustalonego grafiku , na wezwanie dyrektora lub jeżeli zajdzie potrzeba wykonania pracy terminowej.
3. Do pracy w szkole mogą przychodzić jedynie osoby zdrowe, bez jakichkolwiek objawów wskazujących na chorobę zakaźną.
4. W miarę możliwości nie należy angażować pracowników powyżej 60 roku życia lub z istotnymi problemami zdrowotnymi, które zaliczają osobę do grupy ryzyka.
5. Przy wejściu do szkoły udostępnia się płyn do dezynfekcji i instrukcję prawidłowej dezynfekcji rąk.
6. Każda osoba wchodząca do budynku szkoły jest zobowiązana do przeprowadzenia dezynfekcji rąk zgodnie z instrukcją GIS.
7. Ponadto osoba wchodząca zobowiązana jest nosić maseczkę ewentualnie przyłbicę zakrywającą nos i usta. Osoby nie posiadające zakrytych ust i nosa nie będą wpuszczane do budynku szkoły.
8. Szkoła udostępnia termometr bezdotykowy. Każdy pracownik jest zobowiązany stosować się do wytycznych GIS w celu samokontroli temperatury ciała. W przypadku, kiedy podczas

samokontroli temperatury ciała pracownik będzie miał temperaturę wyższą niż 37,5° C nie zostanie dopuszczony do pracy, a osoby z zewnątrz, nie będą wpuszczone do szkoły
załącznik nr 5

Rozdział II

Higiena, czyszczenie i dezynfekcja pomieszczeń i powierzchni.

1. Pracownicy dyżurujący przy wejściu do szkoły w określonych godzinach zostają zaopatrzeni w środki ochrony osobistej, w tym rękawiczki, maseczki ochronne, ewentualnie przyłbice.
2. Należy dopilnować, aby wszystkie osoby wchodzące na teren szkoły dezynfekowały dłonie lub zakładały rękawiczki ochronne, miały zakryte usta i nos oraz nie przekraczały obowiązujących stref przebywania.
3. Każdy pracownik zobowiązany jest stosować zasady profilaktyki zdrowotnej:
 - regularnie myć ręce przez 20 sekund mydłem i wodą lub środkiem dezynfekującym zgodnie z instrukcją zamieszczoną w pomieszczeniach sanitarno-higienicznych,
 - kasać, kichać w jednorazową chusteczkę lub wewnętrzną stronę łokcia,
 - uniknąć kontaktu z osobami, które źle się czują,
 - dezynfekować ręce niezwłocznie po wejściu do szkoły.
4. W toaletach umieszcza się instrukcję GIS mycia rąk.
5. Szkoła zapewnia sprzęt i środki do dezynfekcji. Pojemniki do dezynfekcji rąk rozmieszczone są przy:
 - a) wejściu głównym do szkoły,
 - b) wejściu do od strony boiska,
 - c) przy drzwiach wejściowych do korytarza wiodącego do sali gimnastycznej,
 - d) na parterze pomiędzy salami nr 5-6 na ścianie przy oknie,
 - e) na I piętrze na wysokości pomiędzy salami nr 16-17 na ścianie przy oknie,
 - f) na II piętrze na wysokości pomiędzy salami nr 27-28 na ścianie przy oknie,
 - wyznacza się konserwatora szkoły jako osobę odpowiedzialną za ich funkcjonowanie i uzupełnianie płynem do dezynfekcji.
6. Pracownicy szkoły zostali zaopatrzeni w indywidualne środki ochrony osobistej - jednorazowe rękawiczki lub płyn do dezynfekcji dłoni, osłonę na usta i nos w przypadku braku możliwości zachowania bezpiecznej odległości 1,5 m. Po powrocie uczniów do szkoły ,w razie utrzymywania się zaleceń dotyczących pandemii, taki sam sprzęt otrzymają nauczyciele.
7. Przed przystąpieniem do pracy personel sprząający zostaje zapoznany z obowiązującą organizacją pracy w czasie ograniczenia funkcjonowania szkoły w zawiązku z zapobieganiem, przeciwdziałaniem i zwalczaniem COVID-19.
8. Personelowi sprząającemu w szkole zaleca się zachowanie dodatkowych środków ostrożności:
 - a) założenie rękawiczek jednorazowych i maseczki na nos i usta,
 - b) mycie i dezynfekcję rąk po zakończeniu czynności i zdjęciu rękawiczek i maseczki,
 - c) usunięcie maseczki jednorazowej i rękawiczek bezpośrednio do worka z odpadami zmieszanymi. (szczegóły w zał. 1 i 2), natomiast maseczki wielokrotnego użytku należy wyprać w temperaturze min 60° C i wyprasować żelazkiem w temperaturze 120° C..
 - d) unikania dotykania oczu, nosa i ust podczas prac; dotknięcie oczu, nosa lub ust zanieczyszczonymi rękami, może spowodować przeniesienie wirusa z powierzchni na pracownika,

- e) po zakończonej pracy należy umyć ręce i dokonać dezynfekcji zgodnie z instrukcją, która stanowi załącznik nr 3 i 4 do procedury.
9. Personelowi sprzątającemu osoba upoważniona wyznacza pomieszczenia i sale, które będą przez niego sprzątane ; pracownik bez zgody osoby upoważnionej nie dokonuje zmian pomieszczeń sprzątanym w uzgodnieniu z innym pracownikiem.
10. Przed przystąpieniem do dezynfekcji przy użyciu środka dezynfekującego należy zapoznać się z zaleceniami producenta znajdujących się na opakowaniu i ściśle ich przestrzegać.
11. Po dezynfekcji pomieszczenie należy wywietrzyć, a czas wietrzenia nie może być krótszy niż określony przez producenta środka dezynfekującego, określony na opakowaniu .
12. Osoby sprząające w szkole na bieżąco i po każdym dniu myją i dezynfekują powierzchnie:
- a) ciągi komunikacyjne,
 - b) toalety,
 - c) dozowniki,
 - d) powierzchnie dotykowe takie jak:
 - poręcze,
 - klamki,
 - włączniki,
 - klawiatury,
 - kurki w kranach
 - spłuczki w WC
 - e) powierzchnie płaskie takie jak:
 - blaty w salach
 - szafki,
 - biurka,
 - krzesła,
 - szafki w szatni,
13. Pracownicy powinni zachować dystans między sobą, w każdej przestrzeni szkoły, wynoszący min. 1,5 m a przy kontakcie z interesantami używać osłony na usta i nos.
14. Dokonuje się kontroli codziennych prac porządkowych ze szczególnym uwzględnieniem utrzymania czystości w salach, pomieszczeniach biurowych, w pomieszczeniach sanitarno-higienicznych, ciągach komunikacyjnych, dezynfekcji powierzchni dotykowych, kontroli stanu środków czystości w toaletach; sprawdza się ilość płynu dezynfekującego w dozownikach.

Rozdział III

Zasady postępowania w przypadku podejrzenia zakażenia Covid-19 pracowników, użytkowników.

1. W szkole wyznaczone zostało pomieszczenie (sala nr 33 na II piętrze) do izolacji osoby, u której stwierdzono objawy chorobowe. Pomieszczenie to zostało zaopatrzone w rękawiczki, fartuch ochronny, mydło, ręczniki jednorazowe oraz płyn do dezynfekcji rąk,
2. W przypadku objawów chorobowych (takich jak kaszel, gorączka, duszności, katar) osoba izolowana jest od innych osób - służy do tego specjalnie przygotowane pomieszczenie(sala nr 33).
3. Pracownicy szkoły w przypadku wystąpienia niepokojących objawów nie powinni przychodzić do pracy, powinni zostać w domu i skontaktować się telefonicznie ze stacją sanitarno-epidemiologiczną, a w razie pogarszaniu się stanu zdrowia zadzwonić pod numer 999 lub 112 i poinformować, że mogą być zakażeni koronawirusem.
4. W przypadku wystąpienia u pracownika szkoły będącego na stanowisku niepokojących objawów sugerujących zakażenie Covid-19, pracownik niezwłocznie przerywa pracę i informuje dyrektora lub osobę wyznaczoną o podejrzeniu - zachowując stosowny dystans i środki ostrożności, aby nie dochodziło do przenoszenia zakażenia.
5. Obszar, w którym przebywał i poruszał się pracownik lub inna osoba z podejrzeniem zakażenia Covid-19 jest niezwłocznie skrupulatnie myty, a powierzchnie dotykowe, takie jak klamki, włączniki światła, poręczce itp., są dezynfekowane przez osobę sprząającą.
6. Pomieszczenie, które przeznaczone jest do izolacji osoby z objawami chorobowymi po opuszczeniu go przez osobę z objawami, jest myte i dezynfekowane .
7. Dyrektor lub osoba przez niego wyznaczona sporządza listę osób, z którymi osoba podejrzana o zakażenie miała kontakt, aby w razie potrzeby przekazać ją powiatowej stacji sanitarno-epidemiologicznej.
8. W przypadku uzyskania informacji od rodziców ucznia, pracowników o potwierdzonym zarażeniu wirusem Covid-19 u osoby, która przebywała w ostatnim tygodniu w placówce, Dyrektor niezwłocznie informuje organ prowadzący i kontaktuje się z powiatową stacją sanitarno-epidemiologiczną celem uzyskania wskazówek, instrukcji do dalszego postępowania.
9. W przypadku zarejestrowania zakażenia w szkole, powiadamia się osoby, które mogły mieć kontakt z osobą zakażoną, aby zastosowały się do zaleceń GIS odnoszących się do osób, które miały kontakt z zakażonym.

Rozdział IV

Przepisy końcowe

1. Procedura bezpieczeństwa obowiązuje w szkole od 11 maja 2020 r. do czasu jej odwołania. Po powrocie uczniów do szkoły będzie uzupełniona
2. Wszyscy pracownicy szkoły zobowiązani są do jej stosowania i przestrzegania.

DYREKTOR SZKOŁY

mgr Mieczysław Michalski

Jak prawidłowo nałożyć i zdjąć maseczkę



1



Przed nałożeniem maski **umyj ręce mydłem i wodą**
lub **płynem do dezynfekcji na bazie alkoholu**

2



Zakryj usta i nos maską i upewnij się, że między
twarzą a maską **nie ma żadnych przerw**

3



Unikaj dotykania maski podczas jej używania;
jeśli to zrobisz, umyj ręce mydłem i wodą lub
płynem do dezynfekcji na bazie alkoholu

4



**Wymień maskę na nową, gdy tylko
będzie wilgotna**, nie używaj ponownie
masek jednorazowych

5



Aby zdjąć maskę - chwyć ją od tyłu za wiązanie
(nie dotykaj przodu maski!)

6



**Wyrzuć maseczkę do zamykanego
pojemnika;** umyj ręce mydłem i wodą
lub płynem do dezynfekcji na bazie alkoholu



**Nie wrzucaj maseczki
do toalety!**


Ministerstwo Zdrowia



DYREKTOR SZKOŁY

mgr Mieczysław Michałski



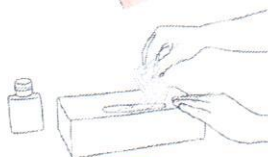
Jak prawidłowo nałożyć i zdjąć rękawice



World Health
Organization

Przed nałożeniem na dłonie rękawic **dokładnie umyj**
ręce wodą z mydłem przez minimum 20 sekund

ZAKŁADANIE:



1

Wyjmij rękawicę
z opakowania



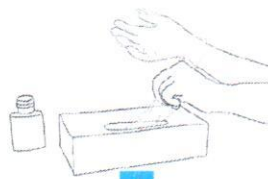
2

Uchwyć ją w miejscu, w którym
powinien znajdować się nadgarstek
i płynnym ruchem wsunąć ją na dłoń



3

Natóż pierwszą rękawicę



4

Drugą rękawicę
wyjmij gołą dłonią



5

Odwin zewnętrzną powierzchnię nakładanej rękawicy
zgiętymi palcami dłoni w rękawicy i natóż na drugą rękę



1

Złap palcami jedną rękawicę
na wysokości nadgarstka
i ściągnij ją wywracając
rękawicę wewnętrzną stroną
na wierzch



2

Trzymaj zdjętą rękawicę w ręce
w rękawiczce i ruchem ślizgowym
włóż palce gołej ręki między rękawicę
a nadgarstek. Zdejmij drugą
rękawicę zdejmując ją wzdłuż dłoni,
a następnie naciągnij na trzymaną
w palcach rękawicę



3

Wrzuć zdjętą
rękawicę do
kosza

ZDEMNOWANIE:



**Nie wrzucaj
rękawiczek
do toalety!**



**Nie dotykaj twarzy
w rękawiczkach!**

Jak skutecznie myć ręce?



1 Zwilż ręce ciepłą wodą. Natóż mydło w płynie w zagłębienie dłoni.



2 Namydł obydwie wewnętrzne powierzchnie dłoni.



3 Spleć palce i namydł je.



4 Namydł kciuk jednej dłoni drugą ręką i na przemian.



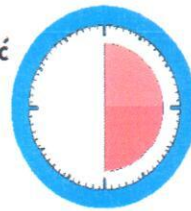
5 Namydł wierzch jednej dłoni wnętrzem drugiej dłoni i na przemian.



6 Namydł obydwa nadgarstki.



7 Spłucz starannie dłonie, żeby usunąć mydło. Wysusz je starannie.



**Całkowity czas:
30 sekund**

Nie zapomnij umyć tych obszarów:



Źródło: www.gis.gov.pl, www.who.int

Główny Inspektorat Sanitarny



/GIS_gov



/GISgovpl



/GIS_gov_pl



/gis.gov.pl

DYREKTOR SZKOŁY

mgr Mieczysław Michalski

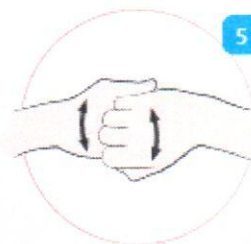
Jak skutecznie dezynfekować ręce?

Użyj środka do dezynfekcji rąk,
który zawiera co najmniej 60% alkoholu.

Czas trwania:
do wyschnięcia
dłoni



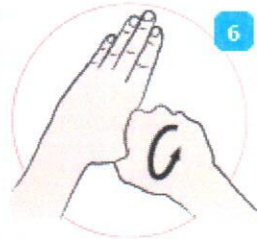
- 1 Nanieś taką ilość preparatu, aby dłonie były całkowicie zwilżone



- 5 Pocieraj górną część palców prawej dłoni o wewnętrzną część lewej dłoni i odwrotnie



- 2 Pocieraj dłoń o dłoń rozprowadzając preparat na całą powierzchnię



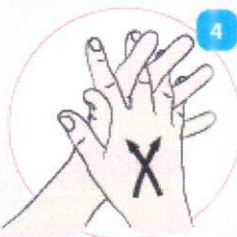
- 6 Ruchem obrotowym pocieraj kciuk lewej dłoni wewnętrzną częścią prawej dłoni i odwrotnie



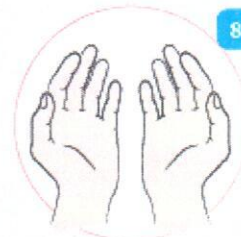
- 3 Pocieraj wewnętrzną częścią prawej dłoni o grzbietową część lewej dłoni i odwrotnie



- 7 Ruchem okrężnym opuszkami palców prawej dłoni pocieraj wewnętrzne zagłębienie lewej dłoni i odwrotnie



- 4 Spleć palce i pocieraj wewnętrznymi częściami dłoni



- 8 Po wyschnięciu ręce są zdezynfekowane

Ministerstwo Zdrowia



DYREKTOR SZKOŁY

mgr Mieczysław Michaleki

INSTRUKCJA BHP POMIARU TEMPERATURY TERMOMETREM ELEKTRONICZNYM

1. Pomiaru temperatury dokonuje pracownik wyznaczony przez dyrektora szkoły.
2. Przed pierwszym użyciem termometru użytkownik zobowiązany jest do zapoznania się z instrukcją obsługi producenta urządzenia.
3. Włączyć urządzenie.
4. Upewnić się, że termometr jest w trybie pomiaru temperatury ciała, rekomendujemy pomiar temperatury na skroni/czole.
5. Aby dokonać pomiaru temperatury ciała, skierować urządzenie na odległości 5-8 cm od skroni/ czoła osoby, u której dokonywany jest pomiar temperatury.



6. Jeżeli na skroni/czole znajdują się włosy, pot lub zanieczyszczenia, należy je usunąć, aby wynik był jak najdokładniejszy.
7. Pomiar zakończy się gdy pojawi się sygnał dźwiękowy, po około 1 sekundzie.
8. Odczytać wynik pomiaru na wyświetlaczu LCD (wynik pomiaru nie może być udostępniony osobom innym niż osoba, której dokonano pomiaru).
9. Ważnym jest, aby odczekać około 5 sekund przed wykonaniem każdego kolejnego pomiaru (jest to przybliżony czas pozostawania na wyświetlaczu ostatniego odczytu).
10. Wyłączyć termometr.
11. Podczas pomiaru, ze względu na przenoszenie się wirusa drogą kropelkową, nie należy ze sobą rozmawiać.
12. Osoba dokonująca pomiaru temperatury wykonuje go w masce/przyłbicy i jednorazowych rękawiczkach ochronnych.
13. Termometr po zakończonej pracy lub gdy nastąpił kontakt fizyczny z osobą, której dokonuje się pomiaru temperatury, należy zdezynfekować. W przypadku stwierdzenia wyniku pomiaru równego lub wyższego niż 37,5°C, należy poinformować dyrektora szkoły lub upoważnionego pracownika oraz odizolować taką osobę w przygotowanym do tego celu pomieszczeniu (sala 33).

DYREKTOR SZKOŁY

mgr Mieczysław Michałski